

FEDERACIÓ VALENCIANA

FEVECTA

D'EMPRESES COOPERATIVES
DE TREBALL
ASSOCIAT

marzo

10

Nº 210

ESPAI

COOPERATIU



El presidente del
Gobierno asiste por
primera vez a un
acto de la
Economía Social

pag. 8 y 9

La Unión Europea ha aprobado la creación de un mecanismo que facilitará la concesión de 100 millones de euros en préstamos a los desempleados que quieran iniciar un negocio, "la primera medida" específica destinada a apoyar el empleo tras la crisis, según ha afirmado desde Bruselas el ministro español de Trabajo, Celestino Corbacho.

Lo positivo de la medida es que a través de este instrumento se concederán unos 45.000 microcréditos de hasta 25.000 euros en un período de cuatro años (entre 2010 y 2013) para apoyar las iniciativas empresariales de los desempleados y de las pequeñas y medianas empresas (pymes) ya existentes, llevadas a cabo por personas que, como los jóvenes, tienen dificultades para acceder a los servicios bancarios tradicionales.

Esta iniciativa está destinada a las microempresas ya existentes de menos de 10 trabajadores y a aquellos desempleados que quieran iniciar un nuevo negocio. El instrumento de microfinanciación estará operativo en unos meses. La suma se va a invertir a través del Fondo de Inversión Europeo, que va a apoyar instituciones de microfinanciación en diferentes Estados miembros, de manera que, en los países en donde ya están establecidas estas instituciones de microfinanciación se espera que el impacto se pueda apreciar enseguida. Según ha asegurado el comisario europeo de Empleo, para el segundo semestre del año todo estará plenamente operativo.

De otro modo, se perdería una gran oportunidad de estimular la actividad económica para que sus efectos los podamos notar ya empezado el 2011.

El programa está diseñado para beneficiar a empresas con menos de diez empleados y cuyo volumen de negocio no supere los dos millones de euros -con prioridad para aquellas que cumplan fines sociales como la ocupación de personas discapacitadas o desfavorecidas-, y para personas en paro que quieren hacerse autónomas.

Los interesados deben presentar una solicitud a un banco, caja de ahorros o entidad no bancaria que conceda microcréditos, que serán elegidos "a partir de criterios financieros preestablecidos" por una institución financiera internacional designada por la Comisión Europea (CE), según consta en el texto aprobado. Iremos viendo como acaba de aterrizar la medida en nuestro país.

EDITA: FEVECTA
ARQUEBISBE MAYORAL, 11-B - VALENCIA
TELÉFONO 963 515 029 - 963 521 386
FAX: 963 511 268
E-MAIL: FEVECTA@FEVECTA.COOP
HTTP://WWW.FEVECTA.COOP

PRESIDENTE VICENT COMES IGLESIA
DIRECTORA PALOMA TARAZONA CAND
COORDINACIÓN ANA REAL SEBASTIÁN
REDACCIÓN EQUIPO TÉCNICO FEVECTA
DEPÓSITO LEGAL V - 1333 - 2003

DISEÑO COTA CERO
FOTOCOMPOSICIÓN INNOVE VISUAL S.C.V.
IMPRESIÓN GRAFIMAR, S.C.V.

COLABORA GENERALITAT VALENCIANA
CONSELLERIA DE ECONOMÍA, HACIENDA Y EMPLEO

S

U M A R I O

3 EDITORIAL

Microcréditos desde Europa.

4/5 CONSULTORÍA

4_ La jubilació, un dret individual dels socis que convé preveure.

6/7 OPINIÓ

6_ La Ley del Gallinero, por Pepe Albors.

8/12 ACTUALIDAD FEVECTA

8_ Rodríguez Zapatero: "Vamos a poner en valor la economía social aprovechando la presidencia española de la UE".

10_ Entrevista amb Vicent Diego: "El director general va prometre que qualsevol reducció pressupostària afectaria el mínim possible al cooperativisme".

13/14 TREBALL COOPERATIU

13_ Ninos abrirá 6 nuevas escuelas infantiles municipales

14_ Caixa Popular atorga els seus premis a la gestió Innovadora en cooperatives.

15 BREVES

Dos cooperatives entre les empreses innovadores del CEEI;
Collage-no dissenya la guia de jardins i parcs de la ciutat de València;
Les cooperatives de treball es reuneixen per primera vegada a Bilbao.

LA JUBILACIÓ, UN DRET INDIVIDUAL DELS SOCIS QUE CONVÉ PREVEURE

JOSEP MARTÍNEZ
Àrea jurídico
económica

La legislació cooperativa no preveu en cap de les seues disposicions el supòsit de jubilació dels socis treballadors o de treball. En aquest sentit, hem d'equiparar la jubilació dels socis als supòsits de baixa tipificats en la legislació, de manera que depenent de baix quines circumstàncies es produïska la jubilació podem aplicar-li un règim de baixa o un altre.

Amb caràcter general s'ha entés sempre que l'edat de 65 anys és l'ordinària d'accés a la pensió de jubilació, arribada la qual el soci pot jubilar-se de forma unilateral. No obstant això, el compliment de tal edat és tan sols un supòsit per a la concessió de la prestació, perquè el beneficiari ha de manifestar la seua voluntat de jubilar-se.

És a dir, en principi no és possible que al compliment dels 65 anys s'entenga arribada l'edat de jubilació forçosa individual amb caràcter automàtic i incondicionat. No obstant això, sí que hi ha la possibilitat que, sota certs requisits, s'establisquen en el Reglament de Règim Intern (RRI) dins de l'Estatut Professional del soci les denominades causes de jubilació forçosa que imposen l'extinció de la relació societària al compliment d'eixa edat ordinària de jubilació.

Les causes de jubilació forçosa han de complir els requisits següents:

- a) Que estiguen encaminades a la millora de l'estabilitat de l'ocupació, la transformació de contractes temporals en relacions laborals de caràcter indefinit i qualsevol altres causes dirigides a afavorir la qualitat en l'ocupació.
- b) Que el soci complisca amb tots els requisits per a accedir a una pensió de jubilació contributiva, en concret l'acreditació del període mínim de carència legal

de 15 anys. Respecte de l'edat, s'exigeix que el soci afectat per la jubilació tinga almenys 65 anys, ja que no es pot imposar a través del Reglament de Règim Intern la jubilació forçosa anticipada.

En aquest sentit, és més que recomanable que les cooperatives regulen als seus RRI causes de jubilació forçosa, sempre que es respecten els mínims abans assenyalats, i així evitar situacions indesitjades de prolongació de la vida laboral d'un soci, tenint en compte les necessitats de la cooperativa.

Jubilació parcial

Una modalitat de jubilació que

presenta molts avantatges i, per tant, resulta molt recomanable és la Jubilació Parcial. La Jubilació Parcial permet als socis treballadors que estiguen cotitzant en el Règim General (de moment no està encara prevista per al RETA, trobant-se en l'actualitat pendent de regulació reglamentària), acordar amb la cooperativa reduir la jornada i el salari, mantenint la condició de soci, per a accedir simultàniament a la condició de pensionista de jubilació. De manera que compaginen la percepció d'una jubilació parcial, dirigida a compensar la minva retributiva provocada per la reducció de la jornada, amb la part corresponent de la bestreta societària procedent del seu treball a la cooperativa.

Hi ha dos modalitats de jubilació parcial:

a) **La diferida:** Quan el soci ja haja complit els 65 anys.

Requisits:

- Ser major de 65 anys.
- Estar en possessió de tots els requisits necessaris per a

CONSU

“LA LEGISLACIÓ COOPERATIVA NO PREVEU EN LES SEUES DISPOSICIONS EL SUPÒSIT DE JUBILACIÓ DELS SOCIS TREBALLADORS O DE TREBALL”.

obtindre una pensió de jubilació contributiva.

- Pactar una reducció de jornada i salari amb la cooperativa entre un mínim del 25% i un màxim del 75%.
- No és necessària la celebració d'un contracte de relleu, encara que sí és possible.
- També poden beneficiar-se d'ella els socis treballadors a temps parcial

b) L'anticipada: Quan el soci té menys de 65 anys. Aquesta modalitat implica necessàriament l'obligació que la

cooperativa subscriba un contracte de relleu en substitució del soci jubilat parcialment i no suposa cap aplicació de coeficient reductor de pensió per al soci que es jubila parcialment.

Requisits:

- Es va establir un període transitori per a anar incrementant l'edat mínima progressivament des dels 60 anys requerits anteriorment fins a arribar als 61 anys que serà l'edat mínima requerida en 2014. En l'actualitat ens trobem que necessàriament s'han de tindre 60 anys i quatre mesos.
- Necessàriament el soci ha de tindre una antiguitat mínima en l'empresa que una vegada finalitze el període transitori (2014) serà de 6 anys, en l'actualitat es necessiten 4 anys d'antiguitat com a mínim.
- El percentatge màxim de reducció de la jornada amb

caràcter general s'estableix en el 75% i el mínim es fixa en el 25%.

- El període de cotització efectiva del soci que pretén jubilar-se parcialment, en l'actualitat es fixa en 24 anys, una vegada finalitzat el període transitori s'establirà en 30 anys.
- S'exigeix la celebració d'un contracte de relleu.

Contracte de Relleu

Està previst com una modalitat contractual per a substituir la jornada de treball deixada vacant pel soci que simultanieja una jubilació parcial anticipada amb una relació societària amb la cooperativa a temps parcial. També es pot celebrar per a substituir els socis que s'hagen jubilat parcialment després d'haver complit els 65 anys.

El contracte de relleu s'ha de celebrar amb un treballador en situació de desocupació o que tinguera amb la cooperativa un contracte temporal. Aquest contracte té com a objecte substituir la jornada de treball deixada vacant pel soci que es jubila parcialment.

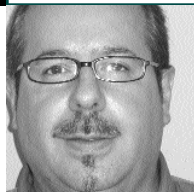
La duració del contracte ha de ser igual, com a mínim, al temps que li falte al soci substituït per a assolir l'edat de 65 anys.

El contracte de relleu és una ferramenta molt útil, ja que permet simultaniejar la baixa per jubilació d'un soci en la cooperativa de forma progressiva amb la incorporació d'un treballador que després pot convertir-se en soci. A més a més, al soci que es jubila parcialment no li comporta cap reducció en la seua pensió de jubilació futura, ja que no li és d'aplicació cap tipus de coeficient reductor per haver-se jubilat de forma anticipada.

“EL CONTRACTE DE RELLEU ÉS UNA FERRAMENTA MOLT ÚTIL, JA QUE PERMET SIMULTANIEJAR LA BAIXA PER JUBILACIÓ D'UN SOCI DE FORMA PROGRESSIVA AMB LA INCORPORACIÓ D'UN TREBALLADOR QUE DESPRÉS POT CONVERTIR-SE EN SOCI”.

PEPE ALBORS

Responsable Desarrollo Empr esarial
FEVECTA



Hace poco me preguntaba, ¿se da la ley de gallinero en las cooperativas? Ante esta pregunta, mi experiencia de trabajo desde hace 20 años con cooperativas me dice "rotundamente" que la respuesta es NO, pero me han contado que alguien ha oído hablar de algún caso que se ha dado en alguna cooperativa de otras partes del estado español.

¿Pero qué es eso de la ley del gallinero? Los gallineros caseros están contruidos de tal manera que tienen dispuestos unos palos horizontales para que las gallinas duerman. Las primeras gallinas en irse a dormir toman los mejores lugares, que se encuentran en el palo superior. Son los mejores puestos, ya que cuando hacen sus necesidades lanzan sus excrementos sobre las que se encuentran en los palos inferiores. Por supuesto, las gallinas más perjudicadas son las que llegan las últimas a dormir y tienen que conformarse con el palo inferior, que recibe todo de todas las gallinas que ocupan los sucesivos palos.

De aquí nace la llamada "Ley del gallinero", expresión que implica abuso de poder que la lengua española ha tratado de describir como "prepotencia". Para que este abuso de poder pueda existir y se genere la prepotencia tiene que haber por parte de quien ejerce el abuso y de quien es abusado una aceptación implícita de la "Ley del gallinero". Lo más probable es que el abusador sea alguien que fue en su momento objeto de abuso a su vez y estando en el palo inferior no se rebeló, conteniendo su humillación y su rabia para cuando llegara el día que le tocara dormir en el palo superior.

Doble estructura organizativa

En la Cooperativa de Trabajo asociado coexisten dos estructuras organizativas: la Organización Productiva o empresarial, en la cual están tanto los socios trabajadores como el resto de los trabajadores, organizados según las áreas de la empresa, puestos de trabajo, responsabilidades, etc. Y, por otra parte, la Organización societaria, en la que los socios, mediante la Asamblea General y el Consejo Rector, toman las decisiones principales de la cooperativa, evalúan la gestión realizada por la dirección y participan asimismo de los resultados económicos obtenidos.

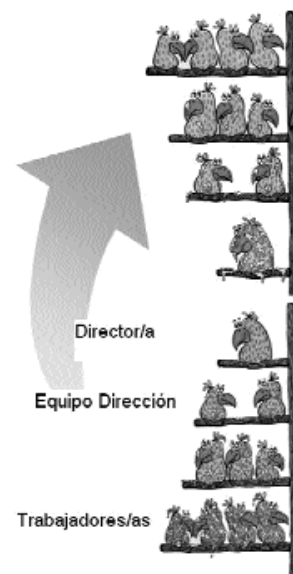
En las cooperativas, los cargos son elegidos democráticamente y, al contrario que sucede en las empresas de capital, los cargos son elegidos de abajo arriba, es decir, son los socios a través de la Asamblea los que eligen al Consejo Rector y éste, a su vez, elige al presidente y cargos societarios correspondientes. Una de las elecciones clave que ha de tomar el Consejo Rector es la elección de la persona que estará a cargo de la estructura empresarial. Es La Asamblea General la que evalúa la gestión del Consejo Rector.

Por otra parte, las personas que ocupan cargos de dirección son elegidas por el Consejo Rector, especialmente la figura del Director o directora, quien a su vez elige a su equipo de dirección.

Podríamos afirmar consecuentemente que, a través del juego democrático y el respeto que se debe dar entre los propios socios-trabajadores, no se produce la Ley del gallinero en las Empresas de Trabajo Asociado, ya que en éstas los socios-trabajadores no utilizan el poder que les confiere su cargo de consejero o de dirección para "fastidiar" a los que están bajo su esponsabilidad.

Estructura
societaria

Estructura
Empresarial





Asamblea

Consejo Rector

Presidente/a



Esta situación, como decía, no la he percibido nunca en una cooperativa valenciana, pero me han hablado de que, en algún lugar hay cooperativas en las que el juego democrático que ofrece la fórmula cooperativa se utiliza de forma perversa para, con el grito de "leña al mono", menoscabar sistemáticamente la autoridad del Consejo Rector o del equipo directivo, y este acoso y derribo se centra especialmente en los cargos de presidencia y/o dirección, que son los más vulnerables. Esto normalmente conlleva consecuentemente la dimisión del Presidente y/o del Consejo Rector, o de la dirección.

A continuación, una vez que el equipo de dirección o Consejo Rector ha presentado su dimisión porque no son capaces de gobernar y dirigir la cooperativa, piensan: "ahora os vais a enterar de lo que vale un peine", y se dedican sistemáticamente a practicar la misma ofensiva contra el nuevo equipo de dirección o nuevo Consejo Rector, que ellos sufrieron cuando asumían responsabilidades en la cooperativa. Así pues, tenemos un círculo vicioso continuado y sostenible que dura hasta que la cooperativa lamentablemente acaba por cerrar, ya que al pasarse los socios gran parte del tiempo conspirando y menoscabando la autoridad en lugar de trabajar, la cooperativa irremediamente se vuelve ineficiente y poco competitiva.

Esas cooperativas de las que me han hablado suelen funcionar bajo el lema "somos una cooperativa, todos somos iguales, pues *mierda* para todos". Afortunadamente, la realidad del mundo cooperativo de trabajo asociado está formada mayoritariamente por cooperativas que son capaces de estar en el grupo de cabeza de sus respectivos sectores productivos, porque han sido capaces de entender el funcionamiento democrático de la sociedad cooperativa y trasladarlo al funcionamiento empresarial, obteniendo las sinergias y ventajas que produce el funcionamiento democrático de las empresas al tener equipos de trabajo altamente productivos.

Escribiendo este artículo me ha venido a la memoria la novela **Rebelión en la granja**, de George Orwell, que trata acerca de un grupo de animales que expulsan a los humanos de una granja y crean un sistema de gobierno propio, inicialmente democrático, que finalmente acaba convirtiéndose en una tiranía brutal, donde el lema inicial de "Todos los animales somos iguales", acaba convirtiéndose finalmente en "Todos los animales son iguales, pero algunos son más iguales que otros". Este principio, traducido a esas cooperativas de las que me han hablado, significa: **"Todos los socios somos iguales, pero algunos somos más iguales que otros"** lo que les lleva a pervertir el funcionamiento democrático de la empresa cooperativa. Si alguien se siente aludido, o quiere hacer algún comentario: p.albors@fevecta.coop

**"HAY COOPERATIVAS DONDE EL
JUEGO DEMOCRÁTICO DE LA
FÓRMULA COOPERATIVA SE UTILIZA
PARA, CON EL GRITO DE 'LEÑA AL
MONO', MENOSCABAR
SISTEMÁTICAMENTE LA AUTORIDAD
DEL CONSEJO RECTOR O DEL
EQUIPO DIRECTIVO".**

**RODRÍGUEZ
ZAPATERO:
"VAMOS A PONER
EN VALOR LA
ECONOMÍA
SOCIAL
APROVECHANDO
LA PRESIDENCIA
ESPAÑOLA
DE LA UE"**

"La Economía Social es muy importante en la conformación del nuevo modelo de Economía Sostenible que necesita España por su dimensión social". Así lo ha dicho el presidente del Gobierno, José Luis Rodríguez Zapatero, en el acto Economía Social: empresas comprometidas con el empleo, competitivas y sostenibles, organizado por CEPES el pasado 18 de febrero en Madrid y al que también asistieron los ministros de Trabajo, Celestino Corbacho, y de Sanidad, Trinidad Jiménez, el secretario general de UGT, Cándido Méndez, la Secretaria General de Empleo, Maravillas Rojo, el director general de la Economía Social, Juan José Barrera, y numerosos representantes de la Economía Social de toda España, entre ellos, el presidente de Corporación Mondragón, José María Aldecoa. Para el presidente del Gobierno, "la Economía Social ha sido muy importante en la fase de expansión económica y será muy importante en la fase de superación de la crisis. Sus empresas engloban el espíritu emprendedor, el riesgo, la imaginación, pero también la responsabilidad y el compromiso. Aquí reside su fortaleza".

"Nuestra gran prioridad es volver a crecer para crear empleo. No hay tarea colectiva más acuciante", aseguró Zapatero. No obstante, aseguró que para que la recuperación sea sostenible y más duradera, "hay que lograr una economía más social, menos especulativa, más respetuosa con el medio ambiente y forjadora de cohesión social"

En ese sentido, Zapatero añadió que "la Economía Social y el tercer sector están llamados a participar más activamente en el nuevo modelo de Economía Sostenible que se pretende conseguir. Tras repasar las principales medidas de fomento del sector de la Economía Social puestas en marcha por el Ejecutivo tanto en ésta como en la pasada legislatura,

Zapatero anunció que antes del verano se presentará ante el Consejo de Ministros una Ley de Economía Social.

Mayor interlocución

Según informó el presidente, esta nueva ley "definirá el marco legal de la Economía Social, acogiendo su diversidad, reconocerá su importante contribución al desarrollo socioeconómico y a la creación de empleo estable y establecerá el compromiso y las medidas para fomentarla por parte de los poderes públicos". Asimismo, esta ley servirá, según aseguró Zapatero, para "definir los canales de interlocución de las organizaciones representativas de la Economía Social con las Administraciones públicas y avanzará en la reducción de las trabas burocráticas que dificultan el desarrollo de la actividad de sus empresas".

Zapatero admitió que, a pesar de la dimensión y trascendencia que el sector ha adquirido en nuestro país, "es poco, reconocido, conocido y valorado" y, precisamente para subsanar dicha situación el Ejecutivo

ACTUALIDAD



ZAPATERO ANUNCIA LA PRÓXIMA TRAMITACIÓN DE LA LEY DE ECONOMÍA SOCIAL.

pretende aprovechar la presidencia de la UE para "promover y poner en valor la economía social" y, en concreto, la Conferencia Europea de la Economía Social que se celebrará en Toledo el próximo mes de mayo. En su intervención Juan Antonio Pedreño, presidente de CEPES, afirmó que "la Economía Social es una forma de hacer empresa que aporta un valor añadido adicional al proceso de generación de riqueza y empleo. Las características específicas de estas empresas, su compromiso con el empleo, su mayor flexibilidad y capacidad de resistencia, su mayor implicación con el proyecto empresarial y personal, han provocado que la reducción de empleo y empresas sea sensiblemente menor, en dos puntos porcentuales, que la de otras modalidades empresariales". Según Pedreño, "las empresas de Economía Social contribuyen con su manera de hacer empresa a la recuperación de la confianza en los mercados por su gran compromiso social. Nuestras empresas buscan el crecimiento, pero sostenido y equilibrado. Es una forma de hacer empresa donde la persona está por encima del capital, y cuyo objetivo es generar riqueza y empleo, combinando criterios de eficiencia y solidaridad".

Para Juan Antonio Pedreño, "este acto es la constatación de la importancia y visibilidad que la Economía Social tiene en estos momentos, de cómo sus modelos de hacer empresa resisten mejor la crisis y de cómo sus valores son cada día más fundamentales en la sociedad actual".

También hubo lugar en esta jornada para conocer casos reales de empresas de Economía Social de la mano de José María Aldecoa, presidente de Corporación Mondragón, que expuso la realidad empresarial del Grupo Mondragón y su estrategia de futuro. Aldecoa explicó qué tipo

de medidas se están adoptando orientadas al mantenimiento del empleo y la búsqueda de competitividad de las empresas que conforman el Grupo y resumió las claves para conseguirlo en tres elementos que, según dijo, "han estado presentes en nuestra historia: adaptación, flexibilidad e intercooperación".

Economía Social

En los últimos 18 meses, se han creado 3.757 empresas de Economía Social, lo que ha supuesto la generación de 23.856 empleos.

Las empresas de Economía Social son protagonistas de otra forma de emprender, basada en los valores como la solidaridad, la participación igualitaria, la democracia y el compromiso con el empleo.

En nuestro país actualmente existen más de 48.000 empresas de las que dependen directamente 2.350.000 puestos de trabajo, lo que representa el 16 por ciento del total de la fuerza laboral española y casi 11 millones de personas asociadas.

En cuanto a volumen económico, la facturación agrupada del sector asciende a más de 110.000 millones de euros, un 10% del PIB.



Juan Antonio Pedreño reivindica el modelo empresarial de la economía social.

FEVECTA

**LA ECONOMÍA SOCIAL
HA CREADO 3.757
EMPRESAS Y 23.856
EMPLEOS EN LOS
ÚLTIMOS 18 MESES**



“TOTS SOM
CONSCIENTS
QUE SOM MÉS
DEL QUE
SE'NS VEU”

El passat any, li van concedir el Premi Pepe Miquel de Cooperativisme a la seua trajectòria. Va ser un moment emocionant des del punt de vista personal i professional. Malgrat la seua valuosa aportació al cooperativisme, el que mai s'havia imaginat és que acabaria sent president de la Confederació de Cooperatives de la Comunitat Valenciana, encara que ara es declara totalment disposat a aparcar altres ocupacions per a donar prioritat a aquesta tasca.

La setmana passada va complir els seus primers 100 dies com a president de la Confederació.... Em fa un primer balanç d'aquest període?

El balanç crec que és positiu tant a nivell extern com intern. A nivell extern perquè els mitjans de comunicació s'han fet ressò important de l'elecció i internament, perquè el Consell Rector és plenament conscient de la situació i els reptes a aconseguir. En aquests cent dies, ja hem aprovat continuar la línia encetada en anys anteriors, així com unes bases de pla de gestió, i els llocs que s'havien d'ocupar formalment, ja s'han ocupat bé per mi o bé per la resta de membres del Consell.

El seu antecessor, Luis Valero, deixa una Confederació més cohesionada que la que ell es va trobar al seu dia, més visible per a l'Administració, quins són els reptes que ara es planteja vosté com a president?

Primerament, donar més protagonisme a totes les empreses cooperatives i amplificar el nostre missatge de cara a la societat.

Seguidament, volem contrastar i dialogar molt més les nostres actuacions, no sols dins del propi Consell Rector de la Confederació, sinó amb els Consells Rectors de les diferents Federacions i també de les diferents empreses.

Tots volem el bé del cooperativisme i tots som conscients que som més del que se'ns veu.

ACTUALIDAD

Porta en açò del cooperativisme uns 40 anys, alguna vegada va pensar que seria el seu màxim representant a la Comunitat Valenciana?

Mai, mai en la vida pensava que ho anava a ser. Jo sempre he estat molt a gust en aquest sector però creia que era un home de banqueta, agarrant el símil futbolístic. Pensava que era un bon segon de a bord i, de prompte, m'he vist ascendir. Primerament m'agarrà de sorpresa, després em costà

EN CLAVE PERSONAL...

Vicent Diego va nàixer a Catarroja l'any 1938, en el si d'una família nombrosa. És casat des de fa més de quaranta anys, té tres fills i, de moment, set néts. És un home profundament compromés amb la democràcia. Va formar part de la Taula de Forces Polítiques i Sindicals constituïda durant la transició i va ser un dels impulsors de la Unió Democràtica del País Valencià.

La seua contribució al cooperativisme ha sigut decisiva i en ell ha trobat la forma idònia de canalitzar les seues inquietuds socials. Va ser fundador de la Cooperativa de Vivendes Populars-Covipo i de Coinser, cooperativa de serveis des de la que es va impulsar la creació de cooperatives com Consum, Caixa Popular, La Nostra Escola Comarcal o Florida, a més d'altres activitats de caràcter comunitari que van tindre gran transcendència als anys setanta. També ha sigut durant anys president



d'una cooperativa de treball associat dedicada a la gestió de cooperatives de vivendes i a la promoció immobiliària. En l'actualitat, continua participant directament en l'impuls d'iniciatives per a fomentar el cooperativisme de vivendes d'àmbit europeu.

creure-m'ho i, finalment, m'he posat en ganes de poder agrupar i dirigir el cooperativisme valencià.

La seua elecció va obtenir el suport unànime de tota l'organització, va fer falta tarannà o mà esquer ra?

La proposta de la meua candidatura va ser per unanimitat del Consell Rector i en l'Assemblea General vaig demanar absentar-me perquè la votació fóra més lliure. Després, el president en funcions em va dir que l'elecció va ser també per unanimitat. No sé si el meu estil personal tingué a veure; jo soc un home conegut en el cooperativisme, amb trajectòria, i representant en òrgans estatals i europeus... potser que això influïra, però la meua opinió és que el fet que la proposta del Consell Rector fóra unànime va ser el més determinant.

En tots els missatges que es llancen des de la Confederació es fa especial insistència en la necessitat com a sector d'aprofundir en la inter cooperació per a poder ser competitiu, li fan cas o és que les cooperatives pequen

d'individualistes, la qual cosa semblaria una contradicció?

Jo crec en el cooperativisme transversal o intercooperació. Això cal cultivar-ho més des de la Confederació perquè ho necessitem tots els sectors.

No és que les cooperatives siguen individualistes, tot el contrari.

Les cooperatives tenen la capacitat de transformar l'individualisme de cada soci en un quefer del col·lectiu. El cooperativisme ha d'atendre l'interés propi i superar-lo, no anular-lo. Eixa és la manera en què s'aconsegueix treballar colze en colze. No està tot fet, ni molt

menys, cal cultivar-ho més. Per a mi encara és un repte, però més augmentar la intercooperació que superar l'individualisme.



FEVECTA

Els que el coneixen diuen d'ell que és bon conversador i extraordinari animador d'activitats grupals.

Quin és el record que conserva amb major afecte dels seus inicis en el cooperativisme?

Són molts, però sobretot que vaig trobar a unes persones que aportaven tanta il·lusió com jo. Mai ha sigut un projecte personal, ha sigut un projecte d'equip.

I un poc més tard, també recorde la crisi del 83, quan no hi havia prou treball per tots els membres de l'equip i les cooperatives germanes nostres van acollir algunes persones de la nostra cooperativa. Això ho recorde amb molta satisfacció. Jo crec que el valor del cooperativisme és ser una pinya front a tercers.

Si s'indaga en els començaments d'algunes cooperatives valencianes, verdaers bucs insígnia del cooperativisme en l'actualitat, el nom de Vicent Diego apareix repetidament, això és vocació o encabotament?

Jo era un més d'un equip i tots teníem una cosa molt clara: que el nostre fons d'obres socials s'havia de reinvertir en els socis, primer i, en segon lloc,

“PENSAVA QUE ERA UN BON SEGON DE A BORD I, DE PROMPTE, M’HE VIST ASCENDIT”.

“JO CREC QUE FA MÉS UNA GOTGA D’OLI QUE UN GOT DE VINAGRE”

en capital social d'altres cooperatives com Caixa Popular, Consum, etc.

Ara que no ens sent ningú, si tornara a començar, seria una altra vegada cooperativista?

Sí, sí... Jo estic content. Val la pena treballar d'aquesta manera, perquè dóna tantes satisfaccions personals... també disgustos, però jo aquests els he oblidat. M'en recorde més dels bons moments.

Sempre que el veig està vosté somrient, contem quin és el secret?

Pot ser l'ADN i que jo em considere un privilegiat de la societat perquè mai he tingut una situació greu en contra. Jo participe d'uns plantejaments humanistes, comunitaris i inclús cristians i crec que fa més una gota d'oli que un got de vinagre i que en la Bíblia i en tots els grans llibres apareix 50 vegades més la paraula amor que la paraula temor. A mi m'ha anat bé.

“LES COOPERATIVES TENEN LA CAPACITAT DE TRANSFORMAR L’INDIVIDUALISME DE CADA SOCI EN UN QUEFER COL·LECTIU”.

Fa pocs dies tot el sector es reunia a Madrid en un acte per a ajudar a visibilitzar el sector davant la societat on va estar present el president del Govern. Què és més urgent, segons la seua opinió, que la gent els coneiga o que l’Administració els reconeiga?

Les dos coses. El fet que fóra la primera vegada que el president del Govern assisteix a un acte del cooperativisme i l’economia social és important, però per a mi va ser igualment important que el director del Grup Mondragón explicara què és Mondragón, perquè no és ninguna casualitat que l’exemple Mondragón s’estudie a EEUU pel seu impacte, i que els representants de l’Administració central pugueren escoltar-ho.

En aquest mateix acte, Zapatero anunciava el pròxim tràmit parlamentari d’una Llei d’Economia Social. Segons la seua opinió, que ens pot o ens deuria aportar aquesta llei?

En primer lloc ha de ser una llei marc el més ampla possible on tots tingam cabuda. Crec que la principal cosa per a la que haurà de servir la Llei d’Economia Social és per a crear un marc que possibilita -per fi- la participació ordenada del nostre sector en el diàleg social; i això, si es fa a nivell d’estat espanyol, pot tindre un ‘efecte espill’ que ens beneficie també en l’àmbit de les comunitats autònomes.

Com vosté ha mencionat, les qüestions en matèria de cooperativisme estan transferides a les comunitats autònomes, com van les relacions amb el Consell?

Són molt bones. El primer acte de la Confederació en què vaig interindre com a president, el Conseller d’Economia, Gerardo Camps, va dir que el que havia deprés de cooperativisme ho va fer de Luis Valero i que amb mi, que em coneix de fa molt temps, vol continuar per la mateixa línia. De la mateixa manera, és bona la relació amb el director general de Treball i Cooperativisme i amb les diferents instàncies autonòmiques competents en la matèria.

El pressupost que la Generalitat destina al foment del Cooperativisme ha patit un retall considerable al llarg dels últims exercicis... supose que en aquests casos la interlocució de la Confederació amb els responsables del Consell en matèria cooperativa no serà fàcil?

Es de veres que en anys passats va haver una reducció forta del nostre pressupost, però enguany la reducció és mínima. A més, el director general va prometre que qualsevol reducció pressupostària afectaria el mínim possible al cooperativisme. I si no, des de la Confederació lluitarem perquè siga així, perquè cadascú ha de defensar les seues posicions.

La crisi està provocant la pèrdua de molts llocs de treball a la nostra comunitat. Malgrat les dificultats comunes a tots, les cooperatives no sols han destruït menys llocs de treball en el temps que portem de crisi, sinó que en 2009 van continuar creant-ne nous, com li explicaria açò a algú que no coneiga el cooperativisme?

Vaja per davant que les cooperatives som empreses i patim la crisi com qualsevol altre, el que passa és que la patim menys per dos motius: Primer, perquè sabem que defensem el nostre lloc de treball i podem fer alguns sacrificis sabent que demà podem eixir. No es tracta d’autoexplotació ni de restar drets dels treballadors, sinó de tindre una visió a més llarg termini. I segon, perquè generalment les cooperatives operem en sectors madurs de l’economia i fugim de l’especulació.

No obstant, quan efectivament ha hagut destrucció de llocs de treball, la cooperativa sempre mira a la persona i busca l’eixida menys traumàtica possible.

L’altre dia a una jornada vam veure com en altres països estan fent-se convenis entre entitats de crèdit i altres sectors cooperatius per a tractar d’ajudar-se d’una manera transversal. Això és molt interessant perquè la crisi financera encara continua, encara que es diga que no.

Per això, eixa seria una bona eixida, perquè les cooperatives som transparents, no són empreses especulatives i podem donar garantia a les entitats de crèdit per a projectes que siguen viables.

“LES COOPERATIVES PATIM MENYS LA CRISI, PERQUÈ SABEM QUE DEFENSEM EL NOSTRE LLOC DE TREBALL I PODEM FER ALGUNS SACRIFICIS”.

TREBALL COOPERATIU

NINOS ABRIRÁ 6 NUEVAS ESCUELAS INFANTILES MUNICIPALES



Las seis nuevas Escuelas Infantiles Municipales serán una realidad este año 2010. El próximo mes de septiembre, coincidiendo con el inicio del nuevo curso escolar, abrirán sus puertas nuevas escuelas en La Font d'Encarròs, Meliana, Carlet, Vinalesa, Castalla y Quart de Poblet. En total, se ofertarán 662 plazas escolares para los más pequeños. Esas escuelas se sumarán así a las que ya están en funcionamiento en los municipios de Albal, Picanya, Chiva, y Picassent.

"Este proyecto nace con la idea de ofrecer un servicio de calidad a las familias con hijos menores de tres años y con la tarea fundamental de favorecer y conseguir un óptimo desarrollo afectivo y pleno de los menores, así como conciliar la vida familiar y laboral", explican fuentes de la entidad, de segundo grado integrada por Florida Centre de Formació i los grupos cooperativos Akoe y Asces.

Las escuelas infantiles Ninos, disponen de aulas claramente diferenciadas según la edad. Los centros estarán dotados de aulas para bebés de 0 a 1 año, aulas para niños de 1 a 2 años y aulas de 2 a 3 años, con una capacidad total que oscila entre 74 y 160 plazas la mas grande. Asimismo, las instalaciones se complementarán con un comedor, un patio de juegos y una sala de usos múltiples.

Todas las aulas confluyen y están vinculadas a un espacio exterior de juegos. Entre todas las aulas se emplazarán los lavabos para los servicios higiénicos que serán espacios de vidrieras para facilitar el control de los niños.

Periodo de inscripción

Para las escuelas que tiene programada la apertura este septiembre de 2010: La Font d'Encarròs, Castalla, Quart de Poblet, Vinalesa, Mediana y Carlet. La preinscripción se realizara la semana del 22 al 26 de marzo, en un lugar que habilitará el Ayuntamiento de cada municipio. En estas localidades se realizara una sesión informativa que tendrá lugar la primera semana de marzo para explicar a las familias el proceso de preinscripción y matriculación.

Para mas información: teléfono de atención al ciudadano 96 184 21 16.

**LAS ESCUELAS
INFANTILES MUNICIPALES
NINOS YA ESTÁN EN
PERIODO DE
PREINSCRIPCIÓN PARA
EL PRÓXIMO CURSO**



CAIXA POPULAR ATORGA ELS SEUS PREMIS A LA GESTIÓ INNOVADORA EN COOPERATIVES

Aquests premis, que compten ja amb una llarga trajectòria, s'han convertit en referent obligat de la innovació en les empreses d'economia social de la nostra Comunitat. En aquesta convocatòria el jurat ha decidit atorgar el primer premi Exaequo a les cooperatives Koynos i Tola, assignant a cada una dotació econòmica de 3.000 euros.

El projecte presentat per la COOPERATIVA VALENCIANA KOYNOS de Godella consisteix en el desenvolupament d'un pla educatiu ajustat a cada un dels alumnes, amb l'objectiu d'integrar, en la mesura que siga possible, la major quantitat de persones amb Síndrome de Down. Quant al projecte presentat per la cooperativa TOLA, S.C.V., de Silla, consisteix en la definició i execució d'un pla de comunicació externa per a millorar la imatge del centre, en un intent d'ocupar una posició preeminent en el seu entorn, en el municipi i la seua comarca. L'objectiu d'aquest pla de comunicació és aconseguir que la societat conega la importància de la seua actuació en l'atenció a les persones amb discapacitat intel·lectual. El segon premi, dotat amb 1.500 euros, s'ha atorgat a CENTRO DE DIAGNÓSTICO VETERINARIO, de Paterna,

pel seu projecte d'innovació en el camp de la prestació de serveis i desenvolupament de nous productes en el sector dels serveis veterinaris.

A més, i dins d'aquest apartat de Cooperatives i Sals, el jurat ha decidit atorgar de forma excepcional una Menció Especial per Innovació i Solidaritat, amb una dotació econòmica de 1.200 euros, a DIVINA AURORA, S.C.V. de Xàtiva, "per oferir les seues instal·lacions a una empresa de la competència, Indústries Parbol, després de l'incendi que va calcinar una de les seues naus".

Després de l'incendi, Parbol no va poder reprendre el procés normal de fabricació i davant d'aquesta difícil situació, tal com destaca la resolució del jurat dels premis "la cooperativa Divina Aurora, situada en la mateixa població i, des d'un punt de vista comercial competidor de Párbol, dona prioritat als seus principis i valors cooperatius i en un exemplar exercici d'intercooperació solidària, ofereix les seues instal·lacions a Párbol perquè aquesta pugua donar eixida als productes sense quedar parats, amb les pèrdues econòmiques que això hauria suposat per a aquesta cooperativa".

Si el teu compromís
és el valencià,
ja tens la teua targeta.



 **caixa
popular**

www.caixapopular.es

C.I.V.F. 11-03-03

BREVES



Dos cooperatives entre les empreses innovadores del CEEI.

El Centre Europeu d'Empreses Innovadores de València celebrava fa uns dies la seua 20^a Presentació d'Empreses.

Un acte que serveix per a impulsar i promocionar nou empreses recolzades pel CEEI des de la seua creació fins a la seua consolidació en el mercat. Les empreses presentades destaquen per la seua innovació i tecnologia i, entre elles, trobem dues cooperatives de treball CENTRE DIAGNÒSTIC VETERINARI i SETIVAL. Aquestes empreses destaquen per la seua innovació i tecnologia, i per haver planificat, amb el suport del CEEI, el seu llançament i desenvolupament, fins al seu actual posicionament en el mercat.

CENTRE DIAGNÒSTIC VETERINARI, S.C.V., és un nou laboratori d'anàlisis clíniques veterinàries que ofereix serveis d'assessoria diagnòstica veterinària, proves bioquímiques, microbiològiques i moleculars. Així mateix, posseeix un potent departament d'I+D que ja ha desenvolupat diverses proves úniques en el mercat nacional.

D'altra banda, SETIVAL, S.C.V., presta serveis a nivell nacional i internacional oferint consultoria de valor afegit i desenvolupant productes d'I+D+i en gestió de qualitat, seguretat de la informació i e-learning.



Collage-no dissenya la guia de jardins i parcs de la ciutat de València.

Amb un acurat disseny, a càrrec de la cooperativa Collage-no, i un ample repertori de serveis i formes d'accés,

l'Ajuntament de València acaba de presentar una guia amb la que pretén donar a conèixer veïns i visitants els jardins històrics i els parcs urbans més recents que esguiten de verd tota la ciutat.



Les cooperatives de treball es reuneixen per primera vegada a Bilbao.

Representants de

les cooperatives de treball associat de tot el territori espanyol es reuneixen al tancament d'aquesta edició per primera vegada a Bilbao per a celebrar l'Assemblea Anual de la Confederació Espanyola de Cooperatives de Treball Associat (COCETA).

Durant la reunió es parlarà de la realitat de les cooperatives de treball de tota Espanya i es donaran a conèixer les dades actualitzades sobre la quantitat de noves cooperatives, ocupacions i sectors en què es creen cooperatives. A més, es presentarà el Pla d'Actuació Confederal per al 2010.

